

Vážení rodiče,

vzhledem ke stoupajícímu počtu nakažených Covid 19 v celé ČR prosíme v rámci prevence o důsledné dodržování hygienických opatření a sledování zdravotního stavu dětí. Do mateřské školy může být přijato pouze dítě zdravé, resp. nevykazující žádné známky infekčního onemocnění včetně kašle a rýmy.

V případě, že se vaše dítě setká s Covid19 pozitivní osobou nebo se vyskytne nákaza přímo ve vaší rodině, neposílejte dítě do mateřské školy. V případě následného prokázání jeho positivity by pak spadala do karantény celá škola.

Děkujeme předem za ohleduplnost a dodržování uvedených postupů.

Všichni dobře víme, že v podzimním i zimním období se bohužel nejvíce setkáváme s infekčními onemocněními. V letošním roce dokonce dle lékařů z celé republiky až s abnormálně vysokým výskytem a těžkým průběhem.

Mateřská škola má povinnost zajistit, aby zde byly pouze děti zcela zdravé. To znamená, že do mateřské školy nepatří děti s infekčním onemocněním. To je i „obyčejné“ nachlazení, rýma, kašel, a další. Není možné tedy zajistit dítěti pobyt v mateřské škole, když je nemocné.

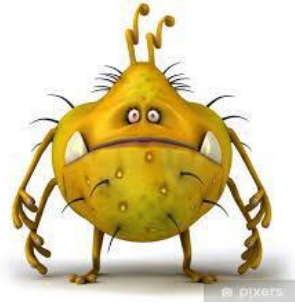
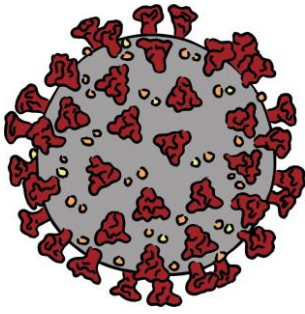
Mateřská škola je školské zařízení, nikoli zdravotní. Ve státní mateřské škole pracují pedagogové s cílem vzdělávat děti, ne chůvy, „tety“ nebo zdravotní sestry. Proto vás opakovaně žádáme o dodržování školního řádu a jeho dodatku, který jste na začátku roku podepsali, a o pochopení, že chráníme nejen vaše dítě, ale i ostatní děti a zaměstnance.

Přečtěte si prosím následující text a zhlédněte edukační video.

Děkujeme.

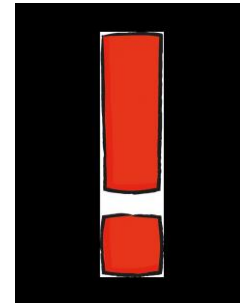
CO JE TO RESPIRAČNÍ ONEMOCNĚNÍ?

= infekce dýchacího ústrojí vyvolané viry nebo bakteriemi



BĚŽNÝ POČET INFEKTŮ DÝCHACÍHO ÚSTROJÍ U DÍTĚ PŘEDŠKOLNÍHO VĚKU

Dítě postihuje 3x-10x během roku.



PODSTATOU DOBŘE FUNGUJÍCÍ IMUNITY U DĚTÍ PŘEDŠKOLNÍHO VĚKU JE DÍTĚ VŽDY DOLÉČIT !



JAK SE PŘENÁŠÍ RESPIRAČNÍ ONEMOCNĚNÍ ?

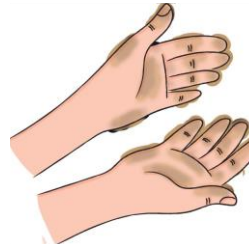
Přímou cestou –kapénky



Čím menší kapénka tím déle vydrží ve vzduchu.

Nepřímou cestou

Přes kontaminované předměty, ruce.



JAK VSTOUPÍ RESPIRAČNÍ INFEKCE DO ORGANISMU ?

- sliznice nosu

-oční spojivky



RESPIRAČNÍ ONEMOCNĚNÍ SE MŮŽE PROJEVIT KDEKOLIV V DÝCHACÍCH CESTÁCH...

Horní cesty dýchací

Rinosinusitida, rinofaryngitida -klasická rýma, kašel nebo také „nachlazení“

Sinusitida –zánět vedlejších nosních dutin

Tonzilitida –zánět krčních mandlí (angína)

Faryngitida –zánět hltanu

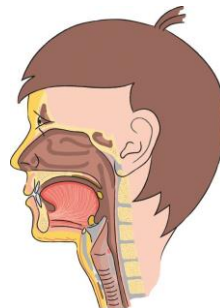
Laryngitida –zánět hrtanu

Epiglotitida–zánět příklopky hrtanové

Dolní cesty dýchací

Bronchitida –zánět průdušek

Pneumonie –zápal plic



Virová rýma(bílá) = nachlazení

Nachlazení je pouze jiný název pro virovou nákazu a je stejně infekční.

„Nachlazení“ je akutní nakažlivé onemocnění, jehož vyvolavatelem jsou respirační viry!

Inkubační doba – 2 až 5 dní.

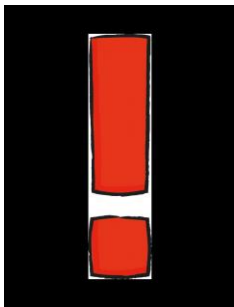
I když je inkubační doba krátká, maximální vylučování viru může být až 7 dní, u dětí, které neumí smrkat až 14 dní!

BAKTERIÁLNÍ RÝMA = ZELENÁ RÝMA = HNISAVÁ RÝMA

Navazuje nejčastěji na virovou rýmu – jednoduše je tělo oslabené virem a proto je náchylnější na bakteriální infekci.

U bakteriální rýmy častěji vznikají akutní nepříjemné komplikace, jako je –zánět středního ucha (otitis media acuta), sinusitida (zánět vedlejších nosních dutin), nebo zánět dolních dýchacích cest.

ONEMOCNĚNÍ HORNÍCH CEST DÝCHACÍCH NEMUSÍ DOPROVÁZET ZVÝŠENÁ TĚLESNÁ TEPLOTA NEBO HOREČKA!

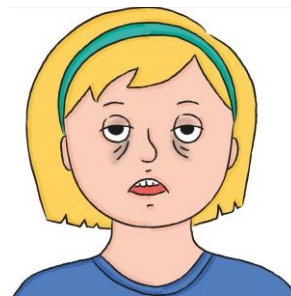


- + Proto není možná odpověď: „Má rýmu a kašle, ale teplotu nemá, takže není infekční“!
- + Za hranici zvýšené teploty je považováno 37°C

ADENOIDNÍ VEGETACE – ZBYTNĚLÁ NOSOHLTANOVÁ MANDLE

Dochází k ní nejčastěji kvůli opakovaným rinosinusitidám, bakteriálního rázu.

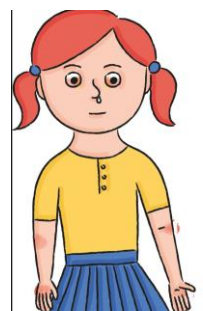
- Chrápou
- Huhňají
- Nedoslýchají
- Špatně dýchají
- Nevyspalé, unavené
- Pootevřená ústa, dýchají ústy
- Oploštění hrudníku



ALERGIE

„Paní učitelko, ale to je alergická rýma a kašel!“

- + Alergie je chronické onemocnění!



- + Zákonný zástupce je povinen přinést potvrzení od lékaře, že dítě trpí chronickým onemocněním!
- + Je to v zájmu zákonných zástupců, protože bez tohoto potvrzení je dítě s projevy alergie považováno za potenciálně infekční a posláno do domácího léčení!
- + Ve zprávě od alergologa musí být vypsáno období, kdy je u dítěte alergie aktivní (např. březen).

Které zákony mateřské školy dodržují ?

- + ŠKOLSKÝ ZÁKON 561/2004Sb.
- + ZÁKON O OCHRANĚ VEŘEJNÉHO ZDRAVÍ 258/2000Sb.
- + OBČANSKÝ ZÁKONÍK 89/2012SSb.

ŠKOLSKÝ ZÁKON - §29 odst. 2 zákona č. 561/2004 Sb.,

- + §29 odst. 2 zákona č. 561/2004 Sb., o předškolním, základním, středním, vyšším odborném a jiném vzdělávání (školský zákon), má mateřská škola povinnost zajišťovat bezpečnost a ochranu zdraví dětí při vzdělávání a sním přímo souvisejících činnostech, přičemž podmínky zajištění této bezpečnosti a ochrany zdraví dětí upravuje školní řád (ust. §30 odst. 1 písm. c školského zákona).
- + Mateřská škola má ve školním řádu zakotvenu povinnost zákonných zástupců sledovat zdraví dítěte a jeho „vyloučení“ ze vzdělávání v případě onemocnění, přičemž při závažném a opakovaném porušování těchto povinností může mateřská škola po předchozím písemném upozornění ukončit předškolní vzdělávání ve smyslu ust. §35 odst. 1 písm. b) školského zákona.

Co z toho vyplývá?

- + Mateřská škola má tedy na základě těchto ustanovení zároveň povinnost ochránit děti v mateřské škole před kontaktem s dítětem, které má zjevné

příznaky přenosné nemoci. Předchází tím vzniku a šíření infekčních onemocnění mezi dětmi.

+ Mateřská škola má zpracovaný školní řád, ve kterém je i konkrétně zpracovaná pasáž o bezpečnosti a ochraně dětí při vzdělávání ve smyslu přijímání pouze zdravých dětí do mateřské školy s popisem příznaků potenciálně přenosných chorob, při kterých dítě do mateřské školy nebude přijato nebo bude

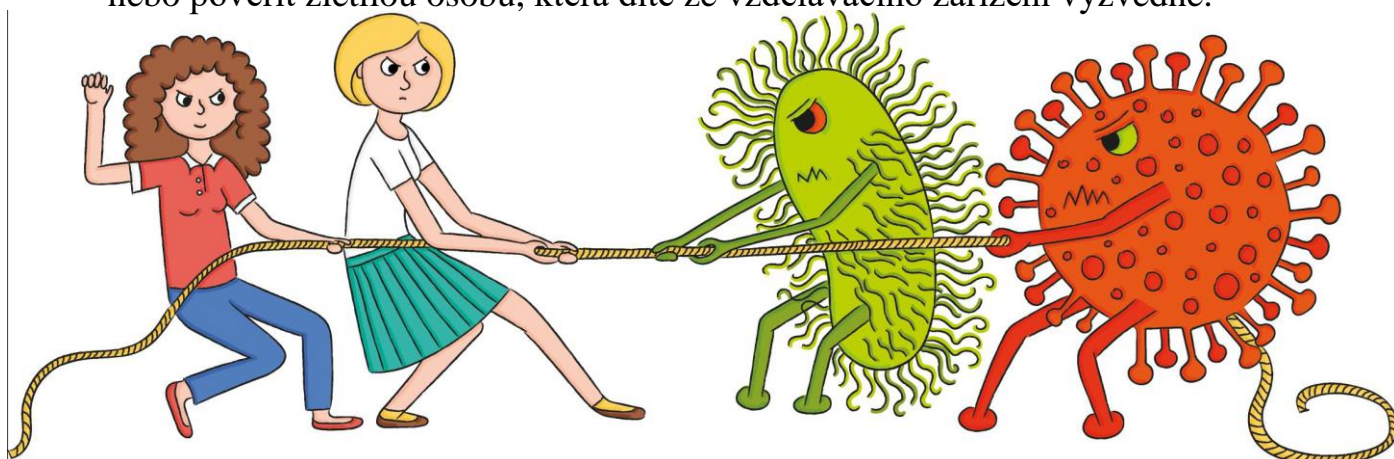
ZÁKON O OCHRANĚ VEŘEJNÉHO ZDRAVÍ 258/2000Sb.

+ Dle ustanovení § 7 odst. 3 zákona č. 258/2000 Sb., o ochraně veřejného zdraví a o změně některých souvisejících zákonů, má mateřská škola jako zařízení pro výchovu a vzdělávání povinnost zajistit oddělení dítěte, které vykazuje známky akutního infekčního onemocnění, od ostatních dětí a jeho dozor.

ALE!

+ Právnícká osoba vykonávající činnost mateřské školy nemůže být nucena brát na sebe odpovědnost za podmíněk ztížených nemocí dítěte, zvláště pokud by tím narušila plnění odpovědnosti k dalším dětem, které by se mohly nemocí nakazit.

+ Jednoduše vysvětleno, vzdělávací zařízení nemá prostory a personál k tomu, aby se staral o dítě s potenciálně akutním infekčním onemocněním. Proto je neprodleně po zjištění příznaků u dítěte vzdělávacím zařízením kontaktován zákonný zástupce, který je povinen si pro dítě přijít v co možná nejkratším čase nebo pověřit zletilou osobu, která dítě ze vzdělávacího zařízení vyzvedne.

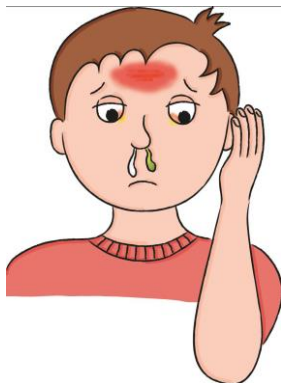


OBČANSKÝ ZÁKONÍK 89/2012SSb.

+ Dle zákona č. 89/2012 Sb., občanského zákoníku, ve znění pozdějších předpisů, je každý povinen počínat si tak, aby nedocházelo ke škodám na zdraví.

Co z toho vyplývá?

I mateřská škola má nejen právo, ale také povinnost odmítnout nástup dítěte do mateřské školy, pokud jeví zřejmé příznaky přenosné nemoci. Na straně zákonného zástupce je povinnost dítě v tomto stavu do mateřské školy nevodit.



Prosíme o zhlédnutí edukačního videa: [Onemocnění v MŠ](#)